

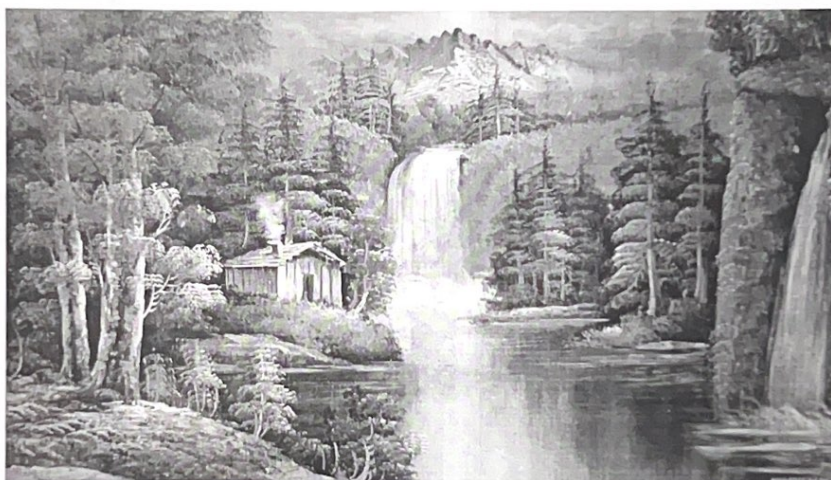
Муниципальное казенное общеобразовательное учреждение  
«Усемкентская СОШ» Каякентского района



Утверждено:

*А. Саидов*  
*Алишеров Д.С.*

**Конспект урока**  
**Окружающего мира в 4 классе**  
**Тема: «Жизнь леса»**



Автор: Алескендерова Э.М. учитель  
начальных классов

**Предмет:** Окружающий мир

**Класс:** 4

**Тема урока.** «Жизнь леса»

**Краткое описание:** изучение и первичное закрепление нового материала.

**Цели урока:** сформировать у учащихся представление о лесе как природном сообществе; ознакомить с разнообразием лесных обитателей, ярусами леса, лесной подстилкой и микроорганизмами, ролью грибов.

**Задачи урока:**

- познакомить детей с ярусами леса, разнообразием лесных обитателей, ролью грибов;
- развивать познавательную активность детей, умение использовать в работе ранее полученные знания, умение рассуждать, выражать свои мысли;
- развивать речь детей, умение сравнивать, делать выводы, мыслить логически;
- воспитывать бережное отношение ко всему живому, экологическую культуру.

**Тип урока:** комбинированный.

**Методы работы:** словесный, практические; наглядные, метод контроля и самоконтроля.

**Место проведения:** кабинет начальных классов.

**Оборудование:**

- мультимедийная установка; ноутбук, презентация к уроку; атласы - определители, выставка книг о растениях, грибах леса, обитателях, карта России.

- Окружающий мир. Учебник для 4 класса начальной школы 1 часть/ А. А. Плешаков, Е. А. Крючкова. – М.: Просвещение, 2015 г.;

**Формируемые УУД:**

**Регулятивные** - определять последовательность промежуточных целей с учетом конкретного результата, предвосхищать результат, оценивать качество и уровень усвоения материала

**Коммуникативные** – осуществлять совместную деятельность в парах и в рабочих группах с учетом конкретных учебно – познавательных задач.

**Личностные** – проявлять положительное отношение к себе, к учению и окружающему миру.

#### Ход урока

**I. Организационный момент**

Чтоб природе другом стать,

Тайны все её узнать,

Все загадки разгадать,

Научитесь наблюдать,

Будем вместе развивать у себя внимательность,

А поможет всё узнать наша любознательность.

**II. Актуализация опорных знаний.**

- Какие почвы в нашем крае?

- Почему нужно бережно относиться к почвам? (Человеку нужно беречь почвы, так как обыкновенная бесхозяйственность приводит к обеднению и даже к опустыниванию земель, что повлияет на экосистему местности, на ведение сельского хозяйства и даже на климат.)

- Как нужно охранять почвы? (Нужно попытаться восстановить почву. Для борьбы с ее деградацией проводятся осушительные работы, чтобы понизить губительное влияние грунтовых вод. А для борьбы с эрозией высаживают защитные лесополосы или закрепляют почвенный слой растительным покровом. Для сохранения плодородия необходимо давать почве "отдохнуть", оставлять под пар (т. е. один год ничего не сеять). Нельзя много лет подряд на одном поле засеивать одну и ту же культуру, это приводит к развитию болезней и специфических вредителей, а, следовательно, снижает урожайность. Необходимо чередование культур.)

### **1. Проверка домашнего задания**

#### **Тест «Земля кормилица»**

1. Характерными почвами нашего края являются:

а) черноземы;                      в) подзолистые почвы;

б) тундровые почвы;            г) серые лесные почвы.

2. Черноземные почвы преобладают:

а) в тундре;            в) лесной зоне;

б) степях;            г) пустынях.

3. Плодородие почвы зависит от количества:

а) песка;            в) перегноя;

б) глины;            г) солей.

4. Из перегноя под воздействием микроорганизмов образуются:

а) вода;            в) воздух;

б) камни;            г) соли.

5. Из остатков умерших растений и животных под воздействием микроорганизмов образуется:

а) песок;            в) глина;

б) перегной;            г) ил.

6. В состав почвы входят:

а) углекислый газ, известняк, воздух, вода;            б) вода, воздух, песок, глина, гумус, соли;

в) поваренная соль, песок, глина, вода, воздух.

7. Для защиты почвы на полях необходимо:

а) перепахивать, удобрять, уничтожать вредных насекомых и животных;

б) сажать деревья, обильно поливать, применять ядохимикаты;

в) проводить снегозадержание, сажать лесополосы, правильно пахать, умеренно поливать и употреблять удобрения.

8. Каким цветом обозначены на карте низменности?

а) желтым; б) зеленым; в) светло-коричневым.

9. Один сантиметр почвы в природе образуется:

а) за 100–150 лет; б) 5–10 лет; в) 250–300 лет; г) 1–2 года.

О т в е т ы: 1( ), 2(б), 3(в), 4(г), 5(б), 6(б), 7(в), 8(в).

## 2. Индивидуальное задание на карточке

### Карточка 1

- Найдите ошибки в тексте.

Почвой называют верхний твёрдый (плодородный) слой земли. Существует мало (много) типов почв. Самыми плодородными являются тундровые (черноземные) почвы. За плодородие почвы отвечают соли (перегной). На территории нашего края преобладают черноземные (подзолистые) почвы. Почвы не нуждаются (нуждаются) в охране.

### Карточка 2

- Вспомните состав почвы. Допишите нужное слово.

Органическая масса, получаемая из остатков растений и животных, повышающая плодородие почвы. (Перегной.)

Вещество, хорошо удерживающее воду. (Глина.)

Одна из составных частей почвы, являющаяся хорошим разрыхлителем, обеспечивающая доступ воздуха к корням растений. (Песок.)

Вещество, необходимое для жизни и развития растений. (Вода.)

Вещество, помогающее корням растений дышать. (Воздух.)

Это живые организмы, под действием которых из остатков растений образуется перегной. (Микробы.)

Это питательное вещество образуется из перегноя под воздействием микроорганизмов. (Соли)

## III. Самоопределение к деятельности

- Разгадайте ребус. (Лес)



- О чем будем говорить? (О лесе.)

- Прочитайте тему урока, записанную на доске. («Жизнь леса.»)

- Какая цель урока может быть поставлена в связи с этой темой?

- Что вам хотелось бы узнать? Сформулируйте вопросы по теме.

## IV. Открытие нового знания

- Посмотрите внимательно на доску, перед вами карта России.

- Широко раскинулся на карте нашей страны зеленый океан лесов. Плещутся в этом океане сосновые боры, белоствольные березки, темные ельники. Лес - одно из замечательных богатств нашей страны.

- Каким цветом окрашена на карте лесная полоса? (Зелёным.)

- Как мы можем с вами узнать, какой это лес? (По условным обозначениям.)

- Что, по вашему мнению, означает слово «лес?» (Лес - лёгкие планеты. Один гектар леса за час поглощает столько углекислого газа, сколько его

образуется при дыхании двухсот человек. 1 гектар елового леса задерживает 30 тонн пыли. Лес отдает в воздух столько влаги, сколько ее испаряется с поверхности озера или пруда. Так, с 1 га березового леса испаряется 47000 литров воды. Он снижает скорость ветра и тем самым препятствует выдуванию почв. Это место обитания животных, птиц, насекомых, земноводных, пресмыкающихся. Лес – место отдыха.)

- Закройте глазки и представьте то, о чем я буду говорить. Включаю аудио запись «Звуки леса» и читаю детям сказку.

### **Сказка о художнике, который решил нарисовать лес.**

– Что такое лес? – размышлял художник. – Конечно, деревья!

Нарисовал березы, ели, сосны и осины, дубы и липы. Да так похожи они получились, что вот-вот ветки закачаются. А в углу, как и положено, нарисовал старичка-лесовичка. Повесил картину, а через некоторое время увидел сухие стволы.

– Это не лес! – послышался голос старичка-лесовичка из угла картины. – Без цветов, без трав – не лес!

Нарисовал художник траву, цветы, но лес опять засох.

– А насекомых нарисовал? – опять послышался голос лесовичка.

Нарисовал художник насекомых, но они облепили все деревья.

– Нужны птицы, а еще – кусты и ягоды, – не унимался лесовик.

Дорисовал, но лес все равно стал чахнуть.

– Нарисуй жабу и ящерицу, грибы!

– Нет, – сказал художник.

Долго спорили, и художник согласился и дорисовал много разных зверей. Было темно, и художник захотел зажечь свет, но вдруг послышался треск сучьев и чье-то фырканье.

– Вот это настоящий лес! – сказал лесовичок и исчез. А может, и затаился. Ведь прячутся в лесу тысячи жителей. И все они вместе и есть лес!

- Ученые называют лес природным сообществом. Как вы думаете, почему? (Все обитатели леса живут совместно, тесно связаны между собой.)

- Лес является большим многоэтажным домом. Каждый этаж (ярус) имеет свое название и располагают в порядке уменьшения. Названия ярусов вы сможете дать сами, послушав загадки-описания.

1. Первый ярус самый высокий. Многолетние растения с крупным твердым стеблем. (Деревья). Им надо больше света, поэтому они образуют верхний ярус, другим растениям требуется меньше света, поэтому они могут жить в тени деревьев. (Дуб, сосна, ель, тополь, яблоня, рябина, черемуха.)

2. Какой ярус следует за деревьями и находится ниже? Многолетние растения, у которых от общего корня отходит несколько твердых стеблей. (Кустарники.) (Лещина, калина, бересклет, смородина, шиповник, крушина.)

3. Спускаемся еще на один ярус ниже. Что находится ниже кустарников? Многолетнее или однолетнее растение с недеревеневающим, обычно мягким и зеленым невысоким стеблем. (Трава.) (Колокольчик, ландыш, медуница, папоротник, подорожник.)

4. А что же растет на самой земле? Почва со всеми населяющими микроорганизмами. Данный вид представляют собой особую форму жизни, и отдельное царство, в которых проявляются признаки не только растений, но и животных. (Грибы. Белые, лисички, маслята, подберезовики, опята. Наука, изучающая грибы – Микология. ) Высшие споровые растения, которые относятся к отделу Моховидных царства Растений. (Мхи. Кукушкин лен, сфагнум. Наука, изучающая мхи – бриология.) Низшие растения, образованные симбиозом грибов и бактерий. Лишайники. Лишайники изучает наука лишенология. Золотисто-желтая ксантория.)

**1. Первичное закрепление. Пользуясь атласом – определителем заполните таблицу. (Работа в группе)**

| Ярусы леса |            |       |
|------------|------------|-------|
| Деревья    | Кустарники | Травы |

- Дети, а вы слышали о лесной аптеке? Что это? (В лесу есть много растений, которые помогают человеку справиться с болезнями. Такие растения называются лекарственными, потому что содержат в себе целебные вещества. Лес был первой «аптекой», в которую наши предки пришли за лекарствами.)

- Какие лекарственные растения есть в нашем крае? (Ромашка, крапива, аир, дуб, калина)

- Ребята, посмотрите, пожалуйста на лекарственные растения. Где мы можем с вами посмотреть, как они называются? (В атласе-определителе.)

- Ягоды, какого кустарника богаты витамином “С”? (Смородина, шиповник, ежевика)

#### **VI. Физминутка.**

Мыс вами входим в лес. Сколько здесь вокруг чудес! (Посмотрели вправо, влево)

Руки подняли и покачали — Это деревья в лесу.

Руки согнули, кисти встряхнули — Ветер сбивает росу.

В стороны руки, плавно помашем — Это к нам птицы летят.

Как они тихо садятся покажем — крылья сложили назад.

Наклонились и присели,

Заниматься тихо сели.

#### **Работа в группе.**

- Узнайте лекарственное растение по гербарию и по атласу - определителю. Расскажите о его пользе.

1 группа. Ромашка

Одной из самых распространенных лекарственных культур на этой территории принято считать Ромашку душистую, являющуюся однолетником. Препараты на ее основе применяются вовнутрь для достижения спазмолитического эффекта при коррекции недугов пищеварительных органов, а также спастических и хронических колитов, которые сопровождаются процессами брожения в кишечнике. Кроме того,

потребление таких составов эффективно при лечении анацидных гастритов. Еще препараты ромашки оказывают неплохое желчегонное воздействие.

2 группа. Крапива двудомная.

Многолетнее, травянистое, двудомное, ветроопыляемое растение. Препараты крапивы применяют внутрь как кровоостанавливающее и повышающее свертываемость крови средство. Наружно свежие листья крапивы применяют для лечения нагноившихся ран и варикозных хронических язв. При выпадении волос. Используется в пищу.

3 группа- Подорожник.

Листья подорожника применяются при ранениях, ушибах, ожогах, укусах насекомых как кровоостанавливающее средство. Подорожник обладает хорошим противовоспалительным свойством. Собрать его можно всё лето.

- Могут ли растения жить без животных, а животные без растений? Почему? (Нет. Они живут вместе, помогая друг другу, т.е. сообща).

- Ученые называют эту связь – лесное или природное сообщество.

- Лес для животных является домом. А еще чем он служит животным? (В лесу животные находят пищу.)

– Приведите примеры такой помощи. (Например, хищники, поедая грызунов, борются с распространением болезней и сохранением большого количества растений. Белка, запасая себе корм на зиму, уносит шишки далеко от дерева, на котором они выросли, так распространяются семена.)

– Рассмотрим такой пример: взаимоотношения дерева и жука-короеда. Здоровому молодому дереву жуки не страшны, любое повреждение на коре заливается смолой. А когда дерево стареет, оно уже не может справиться с множеством короедов и погибает, освобождая место молодым растениям.

- Вред или пользу приносят короеды лесу? (Для молодых деревьев это польза, а для старых – нет.)

- Тем не менее, короеды ускоряют круговорот веществ. Все в лесу взаимосвязано неразрывно. Если нарушить эти связи, то нарушится и экологическое равновесие.

- Кто охотится из птиц ночью? (Хищники - сова (Неясыть, ушастая сова, сыч, филин.)

- Какую птицу называют “доктором” леса и почему? (Дятел. Эта птица пробивает клювом кору в нужном месте и извлекает из - под нее толстых личинок. Так дятел кормится сам и так он лечит дерево. За эту особенность дятла и называют лесным доктором.)

- Чем питаются птицы? (Едят жуков, тлю, гусениц, грызунов, ягоды, семена.)

- Как вы считаете, нужны ли птице природе? (Уничтожают насекомых – вредителей; радуют нас своим пением, яркой окраской.)

- Как называется наука, которая изучает птиц? (Орнитология.)

- Как необходимо обращаться с птицами? (Необходимое условие для наблюдений — это наличие бинокля. Все орнитологи ходят по лугам и лесам с биноклями и подзорными трубами. Не потому, что птицы так далеко, что их можно увидеть только в бинокль, конечно, а чтобы рассмотреть их получше. Нельзя брать на руки найденных в лесу птенцов; нельзя трогать

ради любопытства птичьего гнезда с яйцами либо птенцами. Многие звери и птицы после этого бросают своих детенышей, и они погибают; нельзя брать с собой в город диких животных. Некоторые лесные обитатели делают запасы на зиму — ни в коем случае нельзя разорять их кладовые!)

- В чем главная связь между животными и растениями? (В питании).
- Какие животные обитают в лесу? (Медведь, лиса, волк, кабан, заяц, еж...)
- Какие из названных вами животных живут в нашем крае? (Лисы, фазаны, перепела, ежи, кроты, тушканчики, зайцы.)
- Как называется наука, изучающая животных? (зоология)
- Какое животное называют “санитаром” леса? Почему? (Волк — часть природного сообщества. Как крупный хищник он находится на вершине пирамиды питания и является индикатором благосостояния природного сообщества. Волки уничтожают больных и слабых животных.)
- Что произойдет, если уменьшится популяция волков? (Нарушится природное равновесие.)
- Что произойдет с пищевой цепочкой, если один из её элементов исчезнет? (Может произойти природная катастрофа.)

2. Работа по учебнику стр.164 - 165. (Прочитайте текст сформулируйте вопросы друг для друга.)

#### V. Работа по новой теме

##### (Работа в парах).

- Вы будете в парах строить модель цепи питания. Вспомните свои наблюдения в природе и составьте цепи питания. Каждая пара по цепочке проговаривает цепь питания, характерную для лесного сообщества.

Например: (на доске) – осина  заяц  волк.

Ученики в парах строят цепи питания, проговаривая:

сосна (шишка)  белка  ласка  волк;

ель  жук  дятел  ястреб;

Дуб  жуки  короеды  кукушки  орлы.

Найдите ошибку в цепи питания.

Осина ----- лиса ----- заяц

Мышь ----- дуб ----- лиса

- Ребята, как вы думаете, за чем в лес люди идут с корзиной? (За ягодами, грибами.)
- На какие группы можно разделять грибы? (Съедобные и несъедобные)
- Какие животные питаются грибами? (Олень, еж, белка, заяц, кабан.)
- Что находится у гриба под землей? (Грибница)
- Какую роль играет грибница в жизни леса? (Она всасывает из почвы воду с растворёнными в ней минеральными солями.)
- Нужны ли грибы природе? (Они перерабатывают органические вещества в неорганические, а те, в свою очередь, служат питанием и лекарством для лосей, оленей, белок, сорок, слизней, всей растительности леса. К тому же,



грибы, присасываясь к корням деревьев, отдают дереву микроэлементы, которые ему необходимы. Правда взамен они забирают углеводы.)

- Как называется совместное проживание растений в лесу? (Симбиоз.)

### **VII. Итог урока.**

- Какая была цель сегодняшнего урока?

- На все ли поставленные вопросы в начале урока мы с вами ответили?

- Какие знания мы открыли?

- В какой последовательности мы изучали сообщество?

- Выведем алгоритм изучения сообщества.

1. Растительный мир и животный мир.

2. Взаимосвязь.

- На следующем уроке мы продолжим составление алгоритма.

|             |                          | Лес                      |                          |                          |                          |                          |
|-------------|--------------------------|--------------------------|--------------------------|--------------------------|--------------------------|--------------------------|
|             |                          | Растения                 | Животные                 | Грибы                    |                          |                          |
| Мхи         | <input type="checkbox"/> | <input type="checkbox"/> | <input type="checkbox"/> | <input type="checkbox"/> | <input type="checkbox"/> | <input type="checkbox"/> |
|             | <input type="checkbox"/> |                          |                          |                          |                          |                          |
| Деревья     | кустарники               | травы                    | звери                    | птицы                    | насекомые                | съедобные                |
| несъедобные |                          |                          |                          |                          |                          |                          |

### **VIII. Рефлексия.**

- Что нового узнали сегодня на уроке, где путешествовали?

- Какие сведения показались наиболее интересными?

- Где в жизни могут пригодиться новые знания?

- Если вам понравился урок, вы всё усвоили и вам будет, что рассказать дома – приклейте зелёный цветочек, если вам было что-то не понятно, но в целом вы довольны своей работой наклейте жёлтый цветочек, если вам всё было не интересно и не понятно наклейте красный цветочек.

### **IX. Домашнее задание.**

1. Стр.164-169 читать, отвечать на вопросы.

2. Творческая работа «Мини – сочинения» – продолжить сочинение 2 – 3 предложениями.

1. Если бы я был лесничий, я бы ...

2. Я - лесной доктор, потому что ...

3. Если бы я был зверек, я бы ...

4. Я – береза. Меня называют лесной красавицей за то, что ...

3. По желанию.Стр.169 задание №2. Подготовить сообщение об одном природном сообществе (по выбору)